

Fractions - Uživatelský manuál

13. prosince 2003

Obsah

1	Instalace	1
1.1	Požadavky	1
1.2	Instalace (MS Windows)	1
1.2.1	Vyvolání příkazové řádky	1
1.3	Instalace (MS-Dos)	3
1.4	Spouštění programu (MS Windows)	3
1.5	Spouštění programu (MS Dos)	3
2	Ovládání	5
2.1	Volby v menu	5
2.1.1	Zobrazovat mezivýsledky	5
2.1.2	Vstup ze souboru	5
2.1.3	Vstup ze souboru	5
2.1.4	Vycistit vstupní soubor	5
2.1.5	Export do T _E Xu	6
2.1.6	Pocítat	6
2.1.7	Konec	6
2.2	Pravidla pro zadávání výrazů	6
2.2.1	Operátory	6
2.2.2	Zlomky	6
2.2.3	Neurčité výrazy	7

Kapitola 1

Instalace

Zkontrolujte prosím nejdříve, zda váš počítač splňuje minimální požadavky.

1.1 Požadavky

Zde je seznam požadavků. Uváděny jsou minimální požadavky i optimální konfigurace pro běh programu.

	minimální	optimální
Operační systém	MS Windows	MS Dos
Další software	unzip	unzip, L ^A T _E X
Volné místo na pevném disku	500Kbytů	1Mbyte

Tabulka 1.1: minimální požadavky

1.2 Instalace (MS Windows)

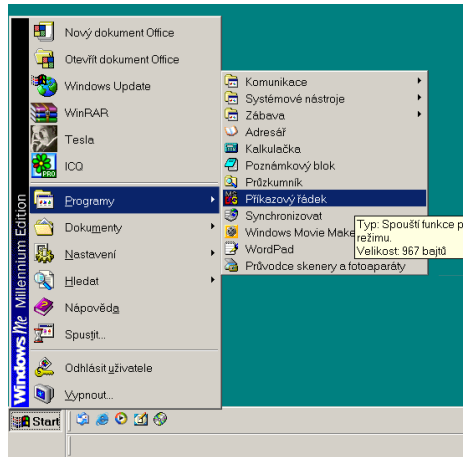
1.2.1 Vyvolání příkazové řádky

Vyvolejte nabídku **START**¹. Dále vyvolejte podnabídku programy². Pokud se v této nabídce nachází **Prompt MS-DOS** nebo **Příkazový řádek**, klikněte na něj. Pokud ne, vyvolejte podnabídku příslušenství. Pokud se nenachází ani tam, kontaktujte administrátora.

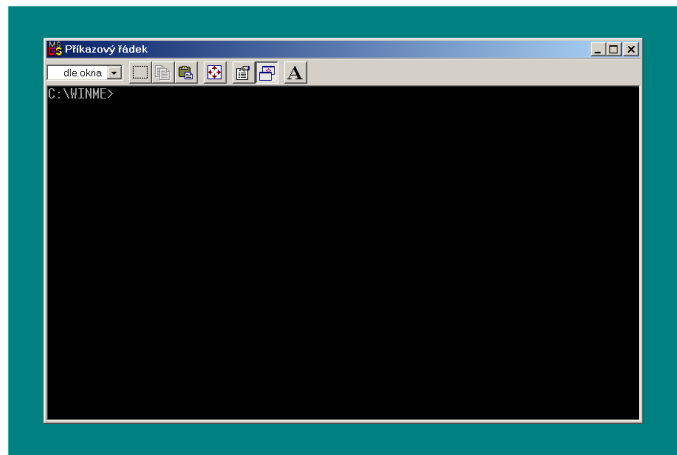
Po vyvolání příkazové řádky by se na obrazovce mělo objevit černé okno příkazového řádku **MS-DOS**. V tomto okně pokračujte podle popisu instalace pro uživatele systému **MS-DOS**.

¹Tento úkon se obvykle provádí stiskem levého tlačítka myši nad obrázkem v levém dolním rohu obrazovky nebo stiskem speciálního tlačítka na klávesnici

²najedete myší nad nápis Programy, který se objevil po vyvolání nabídky Start



Obrázek 1.1: nabídka START



Obrázek 1.2: příkazový řádek MS-Dos

1.3 Instalace (MS-Dos)

Vytvořte adresář, v němž chcete mít program nainstalovaný a rozbalte do něj obsah souboru frac.zip. Například, chci-li mít program nainstalovaný v adresáři C:\bin\frac a mám-li zip v adresáři D:\Software provedu to následujícím způsobem:

```
C:\> cd bin
C:\BIN> mkdir frac
C:\BIN> cd frac
C:\BIN\FRAC> copy d:\Software\frac.zip
        1 zkopírovaných souborů
C:\BIN\FRAC> unzip frac.zip
Archive: frac.zip
  inflating: frac.exe
  inflating: readme.pdf
C:\BIN\FRAC> del frac.zip
```

Obrázek 1.3: Postup instalace

Po úspěšném nainstalování by měl být program připraven k použití. Můžeme tedy přejít k vlastnímu spouštění.

1.4 Spouštění programu (MS Windows)

Vyvoláme příkazový řádek MS-Dos³ a postupujeme stejně jako uživatelé operačního systému MS-Dos.

1.5 Spouštění programu (MS Dos)

Program spustíme zadáním C:\>BIN\FRAC> frac.exe. Po spuštění se na obrazovce objeví úvodní menu.

³postup pro vyvolání příkazového řádku je popsán v části 1.2.1

Kapitola 2

Ovládání

2.1 Volby v menu

2.1.1 Zobrazovat mezivýsledky

Je-li volba zapnutá [X], program bude při počítání zobrazovat mezivýsledky. To jest vzorec, ve kterém jsou již spočítány všechny násobení, dělení a kde je spočítán výsledek všech závorek.

2.1.2 Vstup ze souboru

Je-li volba zapnutá [X], program se po zadání příkazu k počítání nebude dotazovat na výraz, který chcete počítat, ale načte si výraz ze souboru `input.txt`. Do tohoto souboru můžete zapsat výrazy, jež chcete spočítat. Jednotlivé výrazy by měli být každý na samostatné řádce a měly by splňovat podmínky pro zadávání výrazů^{2.2}

2.1.3 Vstup ze souboru

Je-li volba zapnutá [X], program se bude po zadání příkazu k počítání zapisovat výsledky i do souboru `output.txt`.

2.1.4 Vycistit výstupní soubor

Smaže se obsah souboru `output.txt`. Tuto funkci je vhodné použít před používáním výstupu do souboru, aby ve výstupu nezbylo nic od minula. Po úspěšném vymazání program napíše `soubor byl vycisten...` a vyčká stisku klávesy. Po stisku libovolné klávesy je program opět připraven přijímat vaše příkazy.

2.1.5 Export do T_EXu

Obsah souboru `output.txt` převede na vstupní soubor pro sázecí software L^AT_EX. Výsledek se uloží do souboru `Vysledky.tex` a obsah souboru `output.txt` se smaže. Vypíše se informační hláška:

Soubor byl zapsan jako `Vysledky.tex`

a vyčká se stisku klávesy. Po stisku libovolné klávesy je program opět připraven přijímat vaše příkazy.

2.1.6 Pocitat

Umožni počítat. Není-li nastaven vstup ze souboru, program se zeptá na výraz, jenž chcete spočítat - Zadejte výraz. Zadejte tedy výraz¹ a potvrďte enterem. Po vypsání výsledku se vyčká stisku klávesy. Po stisku libovolné klávesy je program opět připraven přijímat vaše příkazy.

2.1.7 Konec

Ukončí program.

2.2 Pravidla pro zadávání výrazů

2.2.1 Operátory

Ve výrazu se nesmí vyskytovat dva operátory hned po sobě. Chcete-li násobit či dělit záporným čísle, nebo chcete-li použít ve jmenovateli zlomku záporné číslo, musí být uzavřeno do závorek. Program podporuje tyto operandy:

+	sčítání
-	odčítání
*	násobení
/	dělení

Tabulka 2.1: podporované operátory

2.2.2 Zlomky

Zlomky se zadávají v tomto tvaru: čítel_jmenovatel. Čítel i jmenovatel může být nahrazen uzávorkovaným výrazem. Např. $((1+4)*4) / (5*5-4)$.

¹prečtete si nejdříve pravidla pro zadávání výrazů v části 2.2

2.2.3 Neurčité výrazy

Bude-li ve jmenovateli nula, nahradí se jedničkou. Bude-li čítec nebo jmenovatel větší než 65000, bude výsledek(i mezi výsledek) zaokrouhlen. Tyto skutečnost indikuje nápis *cca*, jenž se zobrazí před výsledkem.